



WORLD BANK GROUP

# تحليل الوضع المالي لبلديات الفئة (أ) الربع الرابع

1

البنك الدولي  
شباط، ٢٠١٩

## مقدمة

- بالإشارة الى مشروع تقوية أنظمة الإدارة المالية في البلديات والممول من مجموعة البنك الدولي، وبهدف اعداد تقارير مالية ربعية عن الوضع المالي للبلديات، فقد تم اعداد نموذج تحليلي من قبل خبير البنك الدولي وبالتشاور مع المعنيين في وزارة الشؤون البلدية.
  - يهدف النموذج الى تحليل البيانات الختامية الفعلية للبلديات، وذلك من اجل تحديد نقاط القوة والضعف في النظام المالي ومساعدة صانعي القرار وراسمي السياسات من اتخاذ القرارات المناسبة والتي من شأنها تحقيق الاستدامة المالية للبلديات، وتعزيز قدرتها على تسديد التزاماتها، وجذب الاستثمارات المحلية والأجنبية للبلديات.
  - تم اعداد النموذج بشكل مبسط على برنامج اكسل ، بحيث يحتوي على عدد من الصفحات الداخلية على النحو الاتي:
    - الإيرادات التفصيلية : يتم ادخال الحسابات الختامية / الإيرادات حسب الفصل
    - النفقات التفصيلية: يتم ادخال الحسابات الختامية / النفقات حسب الفصل
    - التدفقات النقدية الداخلة والخارجة: يتم ادخال جميع التدفقات الداخلة والخارجة بهدف احتساب رصيد النقد في نهاية الفترة
    - الإيرادات المجمعة : يعمل النموذج على تجميع البنود الرئيسية للإيرادات بشكل تلقائي
    - النفقات المجمعة: يعمل النموذج على تجميع البنود الرئيسية للنفقات بشكل تلقائي
    - الملخص التحليلي: تتضمن البنود المعاد تصنيفها من الإيرادات والنفقات كإيرادات / النفقات التشغيلية والرأسمالية كلا على حد وكذلك بعض النسب المالية موضع الاهتمام، يتم احتساب جميع بنود هذه الصفحة بشكل تلقائي.
- يتم تعبئة النموذج بشكل ربعي حال صدور الحسابات الختامية الربعية للبلديات.**

## مقدمة

- يهدف هذا العرض الى بيان التطورات المالية لبلديات الفئة (أ) خلال عام ٢٠١٨ بشكل ربعي، كذلك مقارنة النتائج الفعلية الاجمالية في نهاية ٢٠١٨ مع اجمالي النتائج الفعلية لعام ٢٠١٧.

الوضع المالي لبلديات الفئة (أ) والبالغ عددها (١٢) بلدية

## أهمية التقارير المالية للبلديات

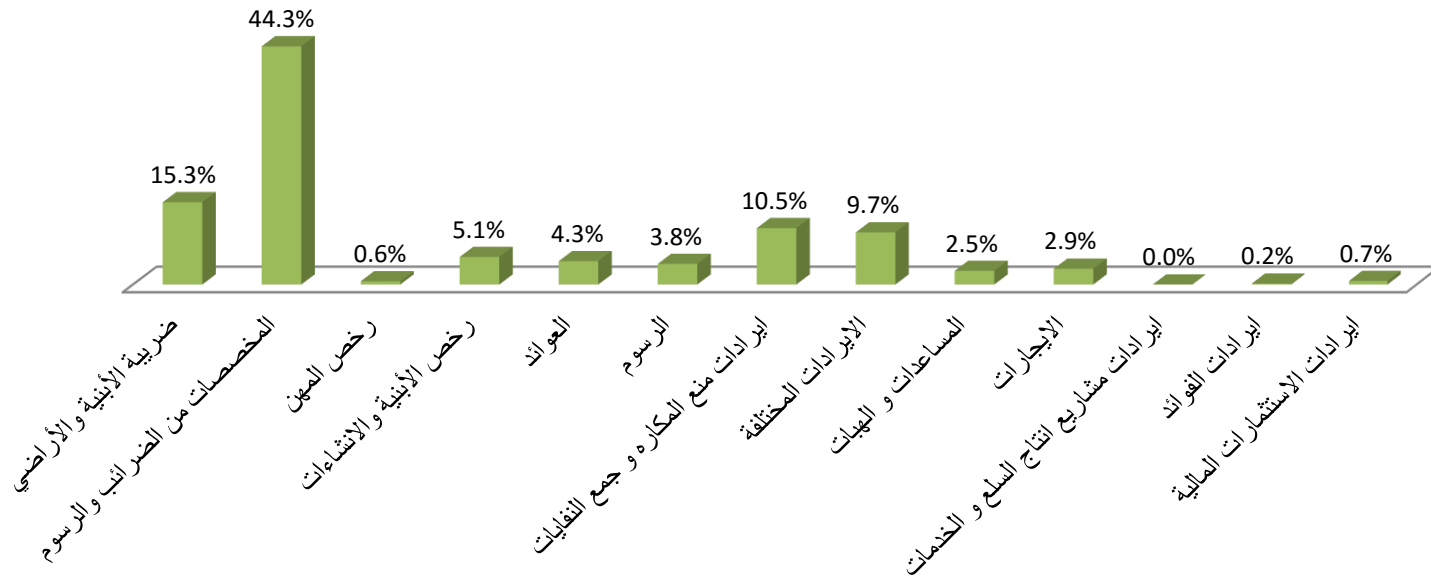
- تعتبر التقارير المالية خلاصة تحتوي على كافة التفاصيل التي تم الحصول عليها من القوائم المالية الفعلية للبلديات والتي بدورها تساهم في اتخاذ القرارات ورسم السياسات التنموية التي من شأنها تحسين الوضع الاقتصادي والاجتماعي وجذب الاستثمارات المحلية والأجنبية للبلديات.
- ان اعداد التقارير المالية بشكل دوري للبلديات يعمل على تعزيز وبناء القدرات والمهارات لدى كادر البلدية لوضع الخطط والبرامج التنفيذية التي تنعكس إيجابا على البلدية.
- تعد التقارير المالية مصدر هام من مصادر المعلومات التي يتم الاعتماد عليها من اجل تقييم الوضع المالي للبلدية، وتحديد مواطن القوة والضعف فيها.
- كما تساهم التقارير المالية للبلديات بتفعيل الدور الرقابي للجهات ذات العلاقة ، وتعزز مبدأ النزاهة والشفافية في الحصول على المعلومات.

## الإيرادات العامة لبلديات الفئة (أ) خلال الربع الرابع ٢٠١٨

بلغت حجم الإيرادات العامة لبلديات الفئة الأولى خلال الربع الرابع من عام ٢٠١٨ (٤٩,١١٠,٣١٣) دينار اردني، وبنمو بقداره (٦٥.٩%) عن إيرادات الربع الثالث من العام ذاته والتي بلغت (٢٩,٥٩٥,١٦٣.٧٤) دينار.

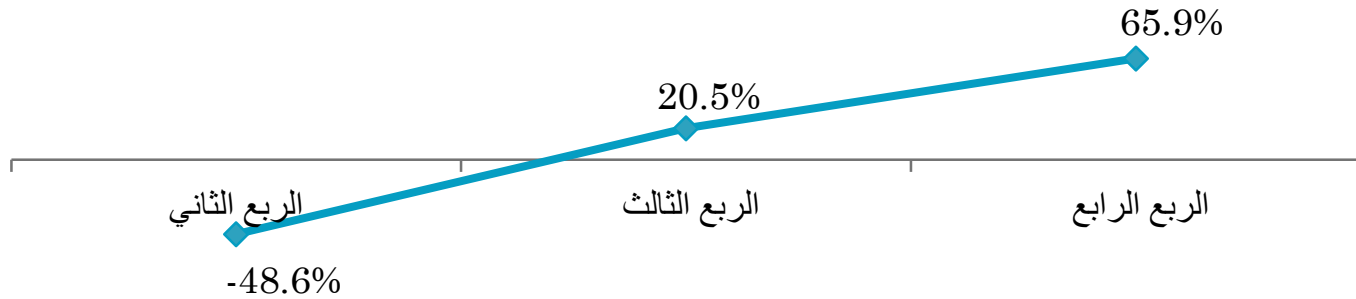
احتلت الضرائب والرسوم (ضريبة الأبنية والأراضي والمخصصات من الضرائب والرسوم) المرتبة الأولى من حيث المساهمة في إيرادات البلديات خلال الربع الرابع بنسبة (٥٩.٦%) من إجمالي الإيرادات منها (١٥.٣% ضريبة الأبنية والأراضي و ٤٤.٣% المخصصات من الضرائب والرسوم) وبزيادة مقدارها (٨٠.٨%) عن الربع السابق، تلاها في المرتبة الثانية إيرادات منع المكاره وجمع النفايات بنسبة (١٠.٥%) من إجمالي الإيرادات وبزيادة مقدارها (٣٩.٧%) مقارنة الربع السابق.

فيما ساهمت كل من الإيرادات المختلفة للبلديات (بيع اموال البلدية غير منقولة - فضلات الاراضي، بيع اموال البلدية - لوازم، نسخ العطاءات، اثمان مياه الابار، غرامات، مصروفات مسترده، إيرادات محكمة البلدية، بقايا المجالس القروية، أخرى) وإيرادات رخص الأبنية والانشاءات بنسبة (٩.٧%) و (٥.١%) من إجمالي الإيرادات على التوالي.



## الإيرادات العامة الربعية لبلديات الفئة (أ)

- شهدت الإيرادات العامة الربعية لبلديات الفئة (أ) تفاوت بالأداء من حيث الارتفاع والانخفاض خلال عام ٢٠١٨. حيث انخفضت بنسبة (٤٨.٦%) خلال الربع الثاني مقارنة بالربع الأول، وارتفعت بالربع الثالث بنسبة (٢٠.٥%) وحققت ارتفاع آخر خلال الربع الرابع بواقع (٦٥.٩%)، ويمكن تفسير ذلك من خلال ارتفاع حصة الإيرادات المحققة من الضرائب والرسوم والتي تدفع عادة خلال الربعين الثالث والرابع.



- كما وبلغت نسبة نمو إجمالي الإيرادات العامة لبلديات الفئة (أ) في عام ٢٠١٨ (١٥.٩%) لتصل الى ما قيمته (١٥١,٠٢٩,١٦٤) دينار مقارنة مع (١٣٠,٢٤٤,٢٥٥) دينار في عام ٢٠١٧.

# التوزيع النسبي لمصادر الإيرادات في بلديات الفئة (أ) من إجمالي الإيرادات خلال عام ٢٠١٨

مصادر الإيرادات	الربع الأول	الربع الثاني	الربع الثالث	الربع الرابع
ضريبة الأبنية والأراضي	17.6%	22.9%	7.5%	15.3%
المخصصات من الضرائب والرسوم	14.5%	1.9%	47.2%	44.3%
رخص المهن	3.6%	3.4%	1.0%	0.6%
رخص الأبنية والانشاءات	4.9%	8.1%	7.3%	5.1%
العوائد	2.9%	4.0%	4.1%	4.3%
الرسوم	6.7%	6.4%	4.3%	3.8%
إيرادات منع المكاره و جمع النفايات	7.4%	13.3%	12.5%	10.5%
الإيرادات المختلفة	24.0%	31.4%	7.6%	9.7%
المساعدات و الهبات	14.3%	3.3%	1.1%	2.5%
الإيجارات	4.0%	5.1%	4.7%	2.9%
إيرادات مشاريع إنتاج السلع و الخدمات	0.0%	0.0%	0.0%	0.0%
إيرادات الفوائد	0.1%	0.3%	0.3%	0.2%
إيرادات الاستثمارات المالية	0.0%	0.0%	2.5%	0.7%
المجموع	100.0%	100.0%	100.0%	100.0%



## مساهمة بلديات الفئة (أ) من اجمالي الإيرادات خلال عام ٢٠١٨

البلدية	الربع الأول	الربع الثاني	الربع الثالث	الربع الرابع
اربد الكبرى	27%	36%	31%	21%
الرمثا	3%	4%	4%	7%
الكرك الكبرى	4%	3%	6%	6%
السلط الكبرى	6%	7%	9%	8%
معان	1%	1%	0%	1%
الزرقاء	19%	25%	13%	19%
الرصيفة	7%	4%	10%	8%
المفرق الكبرى	4%	4%	6%	7%
الطفيلة الكبرى	9%	5%	6%	4%
مادبا	3%	6%	6%	5%
جرش الكبرى	17%	6%	6%	6%
عجلون الكبرى	0%	0%	0%	7%
<b>المجموع</b>	<b>100%</b>	<b>100%</b>	<b>100%</b>	<b>100%</b>

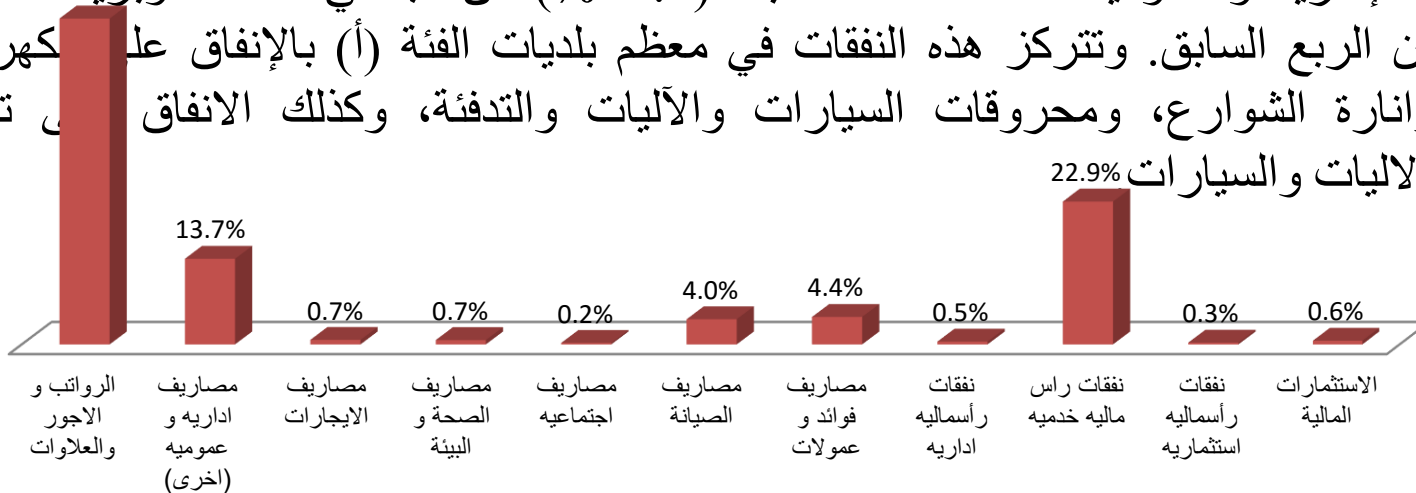
○ اما على مستوى البلديات فقد احتلت بلدية اربد الكبرى المرتبة الأولى من حيث مساهمتها في اجمالي إيرادات بلديات الفئة (أ) على مدار الأربعة ارباع من عام ٢٠١٨. حيث جاء ذلك نتيجة تحقيق إيرادات مرتفعة من الضرائب والرسوم ورخص الأبنية والانشاءات والرسوم والاييرادات المختلفة.

○ فيما حلت بلدية الزرقاء الكبرى في المركز الثاني على مدار الأربعة ارباع من عام ٢٠١٨. وذلك أيضا نتيجة ارتفاع حصيلة إيراداتها من الضرائب والرسوم ورخص الأبنية والانشاءات والعوائد والرسوم وايرادات منع المكاره بالإضافة الى الإيرادات الأخرى.

○ فيما تفاوتت مساهمة البلديات الأخرى خلال الفترة ذاتها من عام ٢٠١٨، كما هو مبين في الجدول المجاور.

## النفقات العامة لبلديات الفئة (أ) خلال الربع الرابع ٢٠١٨

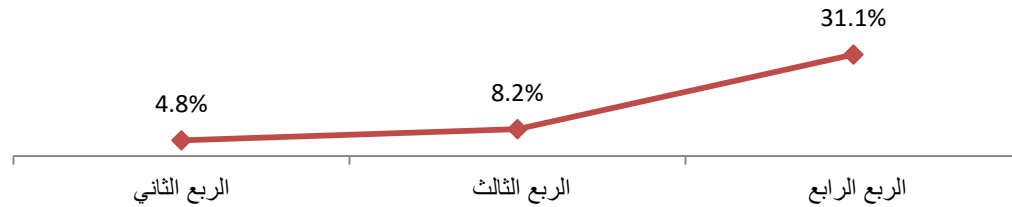
- بلغت اجمالي النفقات العامة لبلديات الفئة (أ) خلال الربع الرابع من عام ٢٠١٨ ما قيمته (٤٥,٨٦٢,٨١١) دينار اردني، أي بزيادة نسبتها (٣١%) عن الربع السابق من العام نفسه والتي بلغت (٣٤,٩٨٧,١١٠) دينار .
- حازت الرواتب والأجور والعلاوات على (٥١.٩%) من اجمالي النفقات، وبنسبة نمو مقدارها (٢٠%) عن الربع السابق من ٢٠١٨ .
- كما شكلت النفقات الرأسمالية الخدمية (٢٢.٩%) من اجمالي النفقات وبزيادة نسبتها (٥٧.٥%) عن الربع السابق، حيث تمثل هذه النسبة بشكل أساسي الانفاق على فتح وتعبيد الشوارع، الخلطات الاسفلتية، الاستثمارات، انشاء العبارات واقنية تصنيف المياه، انشاء الأرصفة والاطاريف، وشراء حاويات النفايات.
- اما النفقات الإدارية والعمومية فقد شكلت ما نسبته (١٣.٧%) من اجمالي النفقات وبزيادة نسبتها (٣٠%) عن الربع السابق. وتتركز هذه النفقات في معظم بلديات الفئة (أ) بالإنفاق على كهرباء، وكهرباء وانارة الشوارع، ومحروقات السيارات والآليات والتدفئة، وكذلك الانفاق على تأمين وترخيص الآليات والسيارات (٢٢.٩%)



## النفقات العامة الربعية لبلديات الفئة (أ)

- شهدت النفقات العامة الربعية لبلديات الفئة (أ) زيادة مستمرة خلال عام ٢٠١٨. حيث زادت النفقات بنسبة (٤.٨%) خلال الربع الثاني مقارنة بالربع الأول، وارتفعت بالربع الثالث بنسبة (٨.٢%) وحققت ارتفاع آخر خلال الربع الرابع بواقع (٣١.١%)، ويمكن تفسير ذلك من خلال ارتفاع كل من بند الرواتب والأجور والعلاوات والنفقات الرأسمالية الخدمية والنفقات الإدارية والعمومية والتي بطبيعتها تستحق الدفع في نهاية العام

### اجمالي النفقات



- كما وبلغت نسبة نمو اجمالي النفقات العامة لبلديات الفئة (أ) في عام ٢٠١٨ (٠.٥٤%) لتصل الى ما قيمته (١٤٤,٠٢٨,١٨٢) دينار مقارنة مع (١٤٣,٢٥١,٠٧٩) دينار في عام ٢٠١٧.

## التوزيع النسبي لأوجه الانفاق في بلديات الفئة (أ) من اجمالي النفقات خلال ٢٠١٨

أوجه النفقات	الربع الأول	الربع الثاني	الربع الثالث	الربع الرابع
الرواتب و الاجور والعلاوات	58%	51%	57%	52%
مصاريف اداريه و عموميه (اخرى)	12%	15%	14%	14%
مصاريف الايجارات	1%	1%	1%	1%
مصاريف الصحة و البيئة	1%	1%	1%	1%
مصاريف اجتماعيه	0%	0%	0%	0%
مصاريف الصيانة	6%	6%	5%	4%
مصاريف فوائد و عمولات	2%	2%	2%	4%
نفقات رأسماليه اداريه	1%	1%	1%	0%
نفقات راس ماليه خدميه	19%	21%	19%	23%
نفقات رأسماليه استثماريه	1%	2%	0%	0%
الاستثمارات الماليه	0%	0%	1%	1%
<b>المجموع</b>	<b>100%</b>	<b>100%</b>	<b>100%</b>	<b>100%</b>

## مساهمة بلديات الفئة (أ) من اجمالي النفقات خلال عام ٢٠١٨

الانفاق	الربع الأول	الربع الثاني	الربع الثالث	الربع الرابع
اريد الكبرى	30%	32%	28%	30%
الرمثا	4%	3%	5%	5%
الكرك الكبرى	6%	8%	5%	5%
السلط الكبرى	8%	11%	5%	6%
معان	2%	2%	2%	2%
الزرقاء	23%	12%	21%	21%
الرصيفة	9%	11%	12%	9%
المفرق الكبرى	4%	5%	4%	4%
الطفيلة الكبرى	3%	3%	4%	2%
مادبا	5%	6%	6%	5%
جرش الكبرى	5%	5%	5%	5%
عجلون الكبرى	1%	2%	3%	6%
المجموع	100%	100%	100%	100%

اما على مستوى البلديات فقد احتلت بلدية اربد الكبرى المرتبة الأولى من حيث مساهمتها في اجمالي نفقات بلديات الفئة (أ) على مدار الأربعة ارباع من عام ٢٠١٨. حيث جاء ذلك نتيجة ارتفاع قيمة الرواتب والأجور والعلوات والمصاريف الإدارية والعمومية بالإضافة الى النفقات الرأسمالية الخدمية

فيما حلت بلدية الزرقاء الكبرى في المركز الثاني على مدار الأربعة ارباع من عام ٢٠١٨. وذلك أيضا نتيجة ارتفاع الرواتب والأجور والعلوات والمصاريف الإدارية والعمومية ومصاريف الصيانة والنفقات الرأسمالية الخدمية.

فيما تفاوتت مساهمة البلديات الأخرى خلال الفترة ذاتها من عام ٢٠١٨، كما هو مبين في الجدول المجاور.

## الوفر / العجز الكلي لبلديات الفئة (أ) بالدينار الأردني خلال ٢٠١٨

○ حققت بلديات الفئة (أ) خلال الربع الأول وفر مقداره (١٦,٩١٧,١٨٤.٠٢) دينار، جاء ذلك نتيجة تحصيل البلدية إيراداتها من الضرائب والرسوم وتحصيل الإيرادات المختلفة إضافة الى حصول بعض البلديات على إيرادات من المساعدات والهبات من الحكومة والقطاع الخاص. أما في الربع الثاني من عام ٢٠١٨، فقد حققت البلديات عجز مقداره (٧,٧٧١,٧٥٨.٢) دينار نتيجة ارتفاع نفقاتها مقابل الإيرادات التي تم تحصيلها خلال الربع الثاني والمتمثلة بانخفاض إيرادات ضريبة الأبنية والأراضي، حيث ان الاتجاه العام في تسديد الضرائب عادة ما يكون في بداية السنة ونهايتها، وانخفاض قيمة المخصصات من الضرائب والرسوم نتيجة عدم استلام البلديات للحصص المقررة لها من هذه المخصصات خلال الربع الثاني، كما انخفض بند المساعدات والهبات بنسبة كبيرة خلال الربع الثاني. بالمقابل شهدت النفقات العامة ارتفاع في عدد من البنود مما أدى الى تحقيق العجز في ميزانية البلديات في هذه الفترة من السنة.

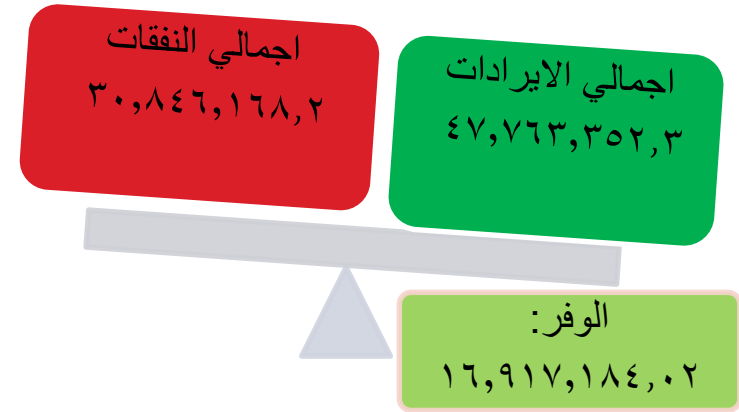
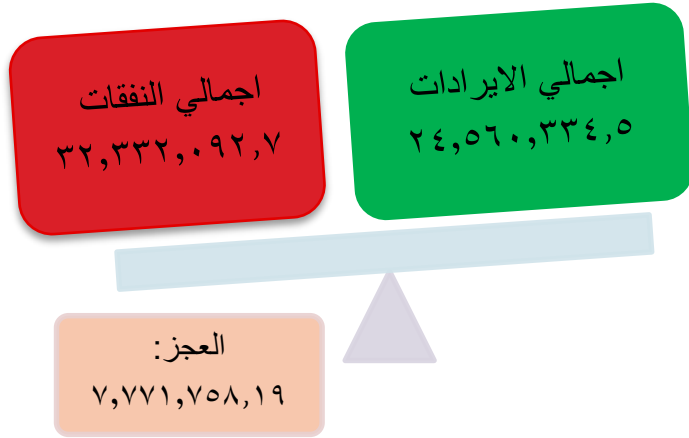
○ انخفضت قيمة العجز الكلي لبلديات الفئة (أ) خلال الربع الثالث من عام ٢٠١٨ لتصل الى (٥,٣٩١,٩٤٧) دينار مقارنة بالربع الثاني، نتيجة تحصيل البلديات مبلغ (١٣,٩٧٨,٣٨٧.٣) دينار من مخصصات الضرائب والرسوم. أما خلال الربع الرابع من العام ٢٠١٨، فقد حققت بلديات الفئة (أ) وفر مقداره (٣,٢٤٧,٥٠٢.٥) دينار نتيجة ارتفاع إيراداتها والناتج عن ارتفاع الإيرادات المحصلة من ضريبة الأبنية والأراضي، حيث يرجع السبب في ذلك للاستفادة من قرار الحكومة الاعفاء من الغرامات المترتبة على ضريبة الأبنية والأراضي، كذلك ارتفاع قيمة الإيرادات المحصلة من مخصصات الضرائب والرسوم.

○ وبالنظر الى عام ٢٠١٨ بشكل كامل نجد ان بلديات الفئة (أ) حققت وفر مقداره (٧,٠٠٠,٩٨١.٧)

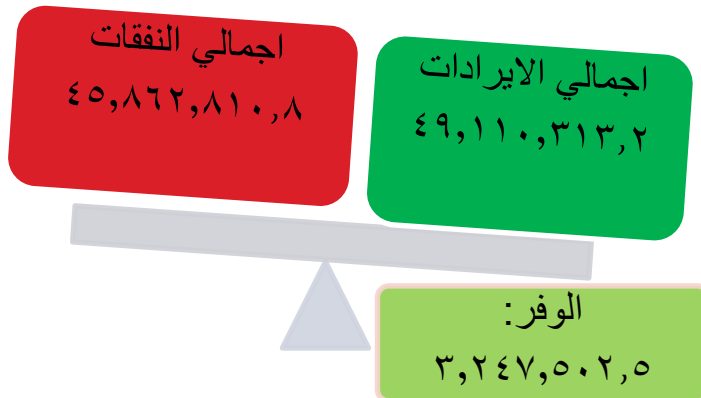
# الوفر / العجز الكلي لبلديات الفئة (أ) بالدينار الأردني خلال ٢٠١٨

الوفر / العجز الربع الأول ٢٠١٨

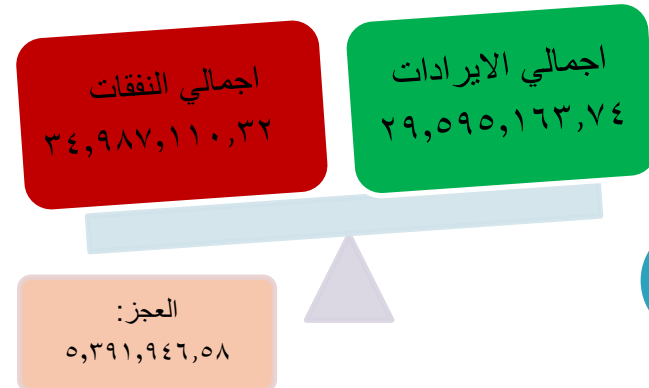
الوفر / العجز الربع الثاني ٢٠١٨



الوفر / العجز الربع الرابع ٢٠١٨



الوفر / العجز الربع الثالث ٢٠١٨



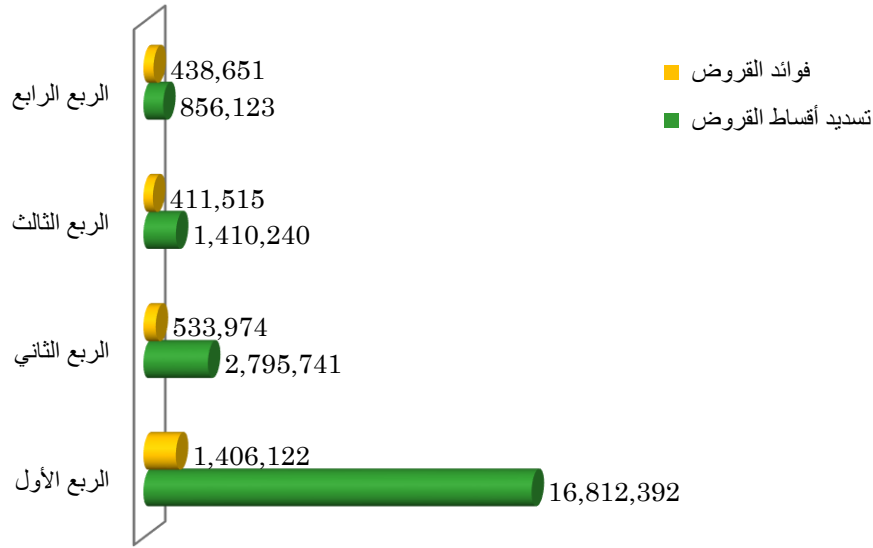
## مديونية بلديات الفئة (أ) خلال الربع الرابع من عام ٢٠١٨

- بلغ إجمالي رصيد القروض المستحقة على بلديات الفئة (أ) في نهاية الربع الرابع من عام ٢٠١٨ ما قيمته (٤٩,٠٩٥,٧٧٩) دينار.
- بلغت قيمة القروض الجديدة التي حصلت عليها بلديات الفئة (أ) خلال الربع الاخير من عام ٢٠١٨ (١٣,٨٨٦,٢٠٦) دينار منها (١٠,٩٠٠,٠٠٠) دينار قرض لبلدية الزرقاء وذلك لسداد الاشتراكات والغرامات المالية المترتبة على البلدية لصالح المؤسسة العامة للضمان الاجتماعي، و (٢,١٧٠,٥١٩) دينار قرض لبلدية اربد الكبرى، و (٧٦٣,٦١٩) دينار قرض لبلدية الرصيفة و (٥٢,٠٦٨) دينار قرض بلدية الكرك.
- سجلت قيمة إجمالي الأقساط المسددة خلال الربع الرابع (٨٥٦,١٢٣) دينار مقارنة مع (١,٤١٠,٢٤٠) دينار في الربع الثالث.
- أما الفوائد المسددة فقد بلغت قيمتها في الربع الرابع (٤٣٨,٦٥١) دينار مقارنة مع (٤١١,٥١٥) دينار في الربع الثالث.
- وبذلك تكون خدمة الدين في الربع الرابع من عام ٢٠١٨ لبلديات الفئة (أ) تساوي (١,٢٩٤,٧٧٤) دينار مقارنة مع (١,٨٢١,٧٥٥) دينار في الربع الثالث.

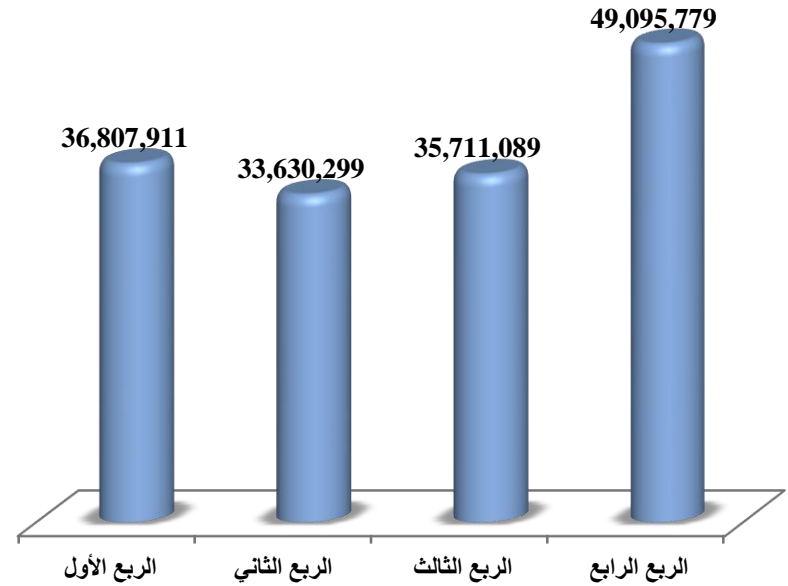


# رصيد القروض المستحقة على البلديات والاقساط المسددة والفوائد وخدمة الدين خلال ٢٠١٨

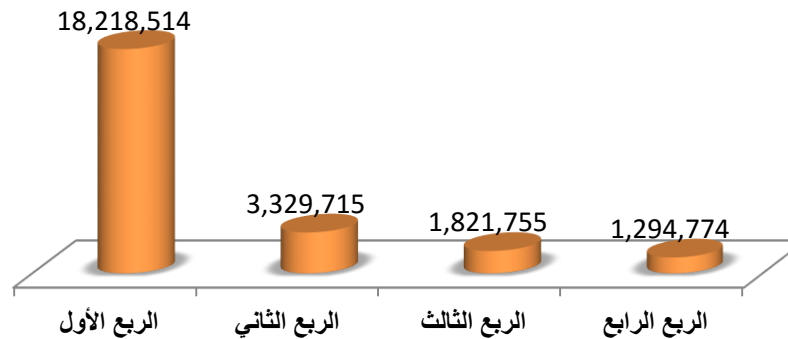
## تسديد اقساط وفوائد القروض خلال ٢٠١٨



## رصيد القروض المستحقة على البلديات خلال ٢٠١٨



## خدمة الدين خلال ٢٠١٨



## رصيد القروض المستحقة على بلديات الفئة (أ) حسب البلدية

اسم البلدية	الربع الأول	الربع الثاني	الربع الثالث	الربع الرابع
اربند الكبرى	8,820,066	8,413,012	8,213,012	١٠,٣٨٣,٥٣١
الرمثا	1,036,413	1,036,413	1,051,413	٩١٨,١١١
الكرك الكبرى	3,679,947	3,828,494	3,965,647	٤,٠١٧,٧١٥
السلط الكبرى	140,000	120,000	120,000	١٢٠,٠٠٠
معان	2,445,161	1,686,193	1,686,193	١,٦٨٦,١٩٣
الزرقاء	7,839,134	7,539,134	7,369,868	١٨,٢٦٩,٨٦٨
الرصيفة	3,269,674	3,269,674	5,818,008	٦,٥٨١,٦٢٧
المفرق الكبرى	1,690,598	1,582,938	1,351,859	١,٢٨٣,٨٥٩
الطفيلة الكبرى	1,427,962	447,663	447,663	٤٤٧,٦٦٣
مادبا	62,979	0	0	٠
جرش الكبرى	3,374,491	2,685,292	2,685,292	٢,٦٨٥,٢٩٢
عجلون الكبرى	3,021,486	3,021,486	3,002,134	٢,٧٠١,٩٢٠
<b>المجموع</b>	<b>36,807,911</b>	<b>33,630,299</b>	<b>35,711,089</b>	<b>٤٩,٠٩٥,٧٧٩</b>

## تسديد الأقساط والفوائد لبلديات الفئة (أ) حسب البلدية

الربع الرابع		الربع الثالث		الربع الثاني		الربع الأول		اسم البلدية
فوائد	تسديد أقساط	فوائد	تسديد أقساط	فوائد	تسديد أقساط	فوائد	تسديد أقساط	
٠	٠	9,999	225,000	40,131	407,054	183,045	400,000	اربد الكبرى
٦٦,٢٤٨	١١٨,٣٠٢	0	0	6,299	20,000	0	0	الرمثا
٦٥,٦٨٧	١٢٥,٤٤٤	59,141	170,000	28,042	81,824	0	0	الكرك الكبرى
٠	٠	0	0	8,400	20,000	851	17,040	السلط الكبرى
٠	٠	0	29,995	60,512	78,396	744,894	4,367,656	معان
٩,٩٩٩	١٠٠,٠٠٠	75,848	185,931	242,384	300,000	257,261	325,000	الزرقاء
٨٩,١١٩	١٤٤,١٦٣	129,294	543,884	0	0	0	0	الرصيفة
١٥,٨٧٣	٦٨,٠٠٠	136,525	231,079	16,366	107,660	0	0	المفرق الكبرى
٠	٠	0	0	38,887	1,013,629	65,045	2,602,565	الطفيلة الكبرى
٠	٠	0	0	1,704	62,979	20,360	14,951	مادبا
٠	٠	0	5,000	91,249	704,199	59,847	5,876,483	جرش الكبرى
١٩١,٧٢٥	٣٠٠,٢١٤	708	19,351	0	0	74,819	3,208,697	عجلون الكبرى
٤٣٨,٦٥١	٨٥٦,١٢٣	411,515	1,410,240	533,974	2,795,741	1,406,122	16,812,392	المجموع

# الإيرادات التشغيلية

○ تقسم الإيرادات التشغيلية الى قسمين:

## I. إيرادات التشغيل الذاتي

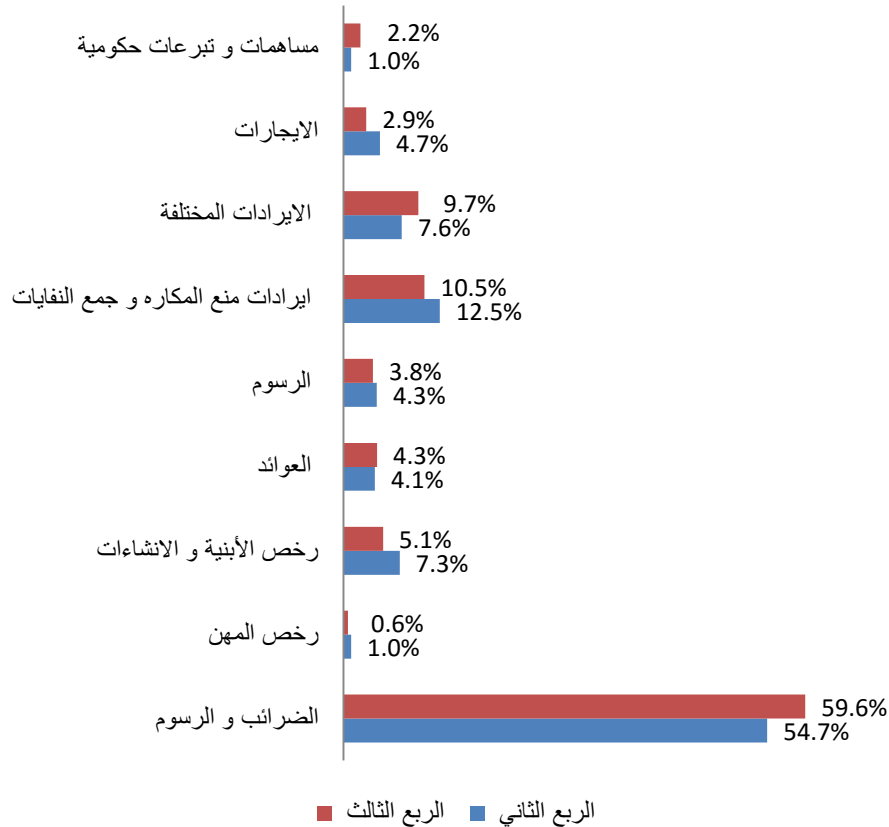
- الضرائب والرسوم وتقسم الى ضريبة الانية والأراضي (المسقات) والمخصصات من الضرائب والرسوم
- رخص المهن
- رخص الأبنية والانشاءات
- العوائد
- الرسوم
- إيرادات منع المكاره وجمع النفايات
- الإيرادات المختلفة
- الإيجارات

## II. المنح التشغيلية

- المساهمات والتبرعات الحكومية

# الإيرادات التشغيلية الربعية لبلديات الفئة (أ)

التوزيع النسبي للإيرادات التشغيلية من إجمالي الإيرادات لبلديات الفئة (أ) الربع الثالث والرابع ٢٠١٨



شكلت الإيرادات التشغيلية ما نسبته (٩٨.٨%) من إجمالي الإيرادات، حيث بلغت قيمتها خلال الربع الرابع من عام ٢٠١٨ ما مقداره (٤٨,٥٣٨,٠٠٢) دينار، وذلك بزيادة نسبتها (٦٨.٩%) عن الربع السابق والبالغ (٢٨,٧٤٣,٨٦٦) دينار.

شكلت إيرادات التشغيل الذاتي ما نسبته (٩٧.٨%) من إجمالي الإيرادات التشغيلية وبما مقداره (٤٧,٤٥٣,٧٢٢) دينار وبزيادة مقدارها (٦٦.٧%) عن الربع السابق.

فيما شكلت المنح التشغيلية ما نسبته (٢.٢%) من إجمالي الإيرادات التشغيلية وبمقدار (١,٠٨٤,٢٨٠) دينار خلال الربع الرابع من عام ٢٠١٨، مقارنة في (٣٠٠,٨٤٧) دينار.

وبمقارنة الإيرادات التشغيلية في عام ٢٠١٨ مع الإيرادات التشغيلية لعام ٢٠١٧ نجد بانها قد نمت بنسبة (١٦.٥%) لتصل الى (١٤٩,٤١٨,٢٠٨) دينار مقارنة مع (١٢٨,٢٠٦,٢٦٤) دينار في العام السابق

التوزيع النسبي للإيرادات التشغيلية من إجمالي الإيرادات لبلديات الفئة (أ)  
خلال ٢٠١٨

الربع الرابع	الربع الثالث	الربع الثاني	الربع الأول	الإيرادات التشغيلية
59.6%	54.7%	24.8%	32.1%	الضرائب و الرسوم
0.6%	1.0%	3.4%	3.6%	رخص المهن
5.1%	7.3%	8.1%	4.9%	رخص الأبنية و الانشاءات
4.3%	4.1%	4.0%	2.9%	العوائد
3.8%	4.3%	6.4%	6.7%	الرسوم
10.5%	12.5%	13.3%	7.4%	ايرادات منع المكاره و جمع النفايات
9.7%	7.6%	31.4%	24.0%	الايرادات المختلفة
2.9%	4.7%	5.1%	4.0%	الايجارات
2.2%	1.0%	3.2%	14.1%	مساهمات و تبرعات حكومية
98.83%	97.12%	99.60%	99.81%	المجموع

# الإيرادات الرأسمالية

○ تقسم الإيرادات الرأسمالية الى البنود التالية

I. إيرادات مشاريع انتاج السلع والخدمات

II. إيرادات الفوائد

III. إيرادات الاستثمارات المالية

IV. المنح الرأسمالية وتضم

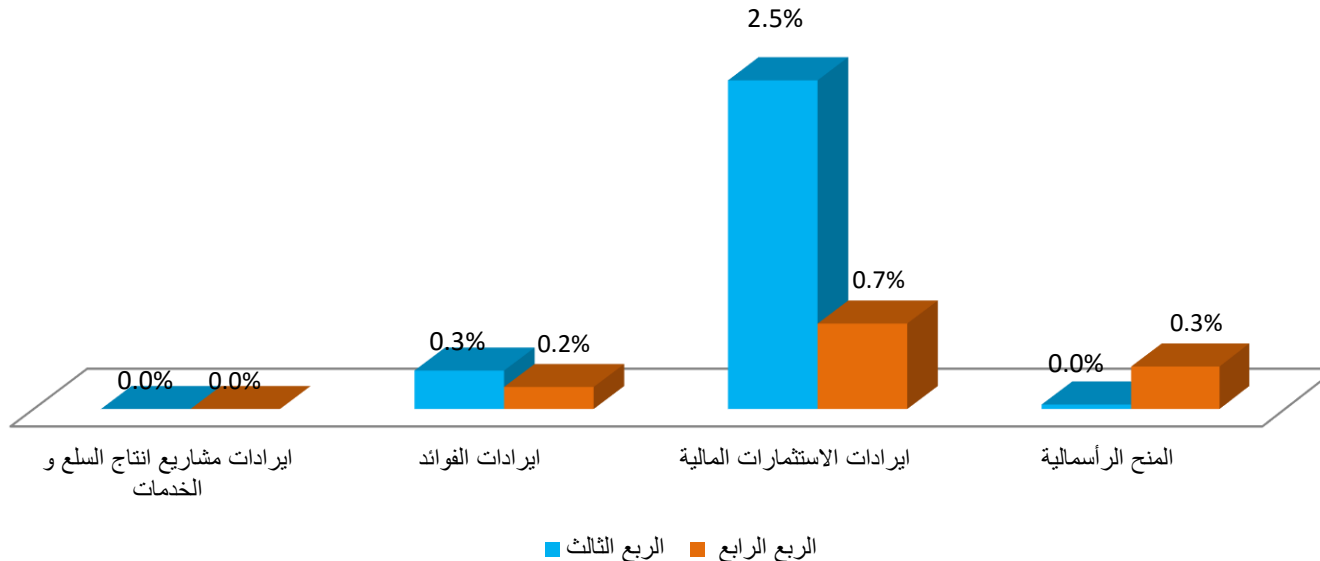
✓ مساهمات وتبرعات القطاع الخاص

✓ مساهمات وتبرعات المواطنين

## الإيرادات الرأسمالية

- بلغت مساهمة الإيرادات الرأسمالية في الربع الرابع ٢٠١٨، ما نسبته (١.١٧%) من إجمالي الإيرادات، حيث بلغت قيمتها (٥٧٢,٣١٢) دينار مقارنة (٨٥١,٢٩٧) دينار في الربع الثالث، تعد إيرادات الاستثمارات المالية الأعلى ضمن الإيرادات الرأسمالية وتتضمن أرباح المساهمة في رأسمال بنك تنمية المدن والقرى وأرباح المساهمة في الشركات والمؤسسات.

التوزيع النسبي للإيرادات الرأسمالية من إجمالي الإيرادات لبلديات الفئة (أ) الربع الثالث والربع الرابع ٢٠١٨





## النفقات التشغيلية

○ تقسم النفقات التشغيلية الى :

- I. الرواتب والأجور والعلوات
- II. مصاريف إدارية وعمومية متكررة
  - ✓ الكهرباء
  - ✓ كهرباء انارة الشارع
  - ✓ محروقات السيارات والاليات والتدفئة
  - ✓ تأمين وترخي الاليات والسيارات
  - ✓ مصاريف محاماه وقضائية
  - ✓ مصاريف إدارية وعمومية اخرى
- III. مصاريف الإيجارات
- IV. مصاريف الصيانة
- V. مصاريف الصحة والبيئة والمصاريف الاجتماعية

## النفقات التشغيلية

- بلغت نسبة النفقات التشغيلية خلال الربع الرابع من عام ٢٠١٨ (٧١.٤%) من اجمالي النفقات، أي ما قيمته (٣٢,٧٣٣,٤١١) دينار مقارنة مع (٢٦,٩٨٤,١١٦) دينار في الربع الثالث، أي بزيادة مقدارها (٢١.٣%).
- ساهمت الرواتب والأجور والعلاوات بما نسبته (٧٢.٨%) من اجمالي النفقات التشغيلية في الربع الرابع وبقيمة (٢٣,٨٢٠,٩٧٨) دينار مقارنة مع (١٩,٨٥٣,٥٠٠) دينار أي بزيادة مقدارها (١٩.٩%) عن الربع السابق.
- فيما ساهمت كل من المصاريف الإدارية والعمومية ومصاريف الصيانة بنسبة (١٩.٣%) و (٥.٧%) من اجمالي النفقات التشغيلية على التوالي. حيث بلغت قيمة المصاريف الإدارية والعمومية للربع الرابع (٦,٣٠٢,٨٢٥.٩) دينار وبزيادة مقداره (٣٠.١%) عن الربع السابق. تحتل مصاريف كهرباء انارة الشوارع ومصاريف محروقات السيارات والآليات والتدفئة النسبة الأكبر في المصاريف الإدارية والعمومية.
- وبمقارنة النفقات التشغيلية في عام ٢٠١٨ مع ٢٠١٧ نجد بانها قد نمت بنسبة (٤.٦%) لتصل الى (١٠٧,٤١٩,٨٧٣) دينار في ٢٠١٨ مقابل (١٠٢,٧٢٥,٧٥٢) دينار في ٢٠١٧

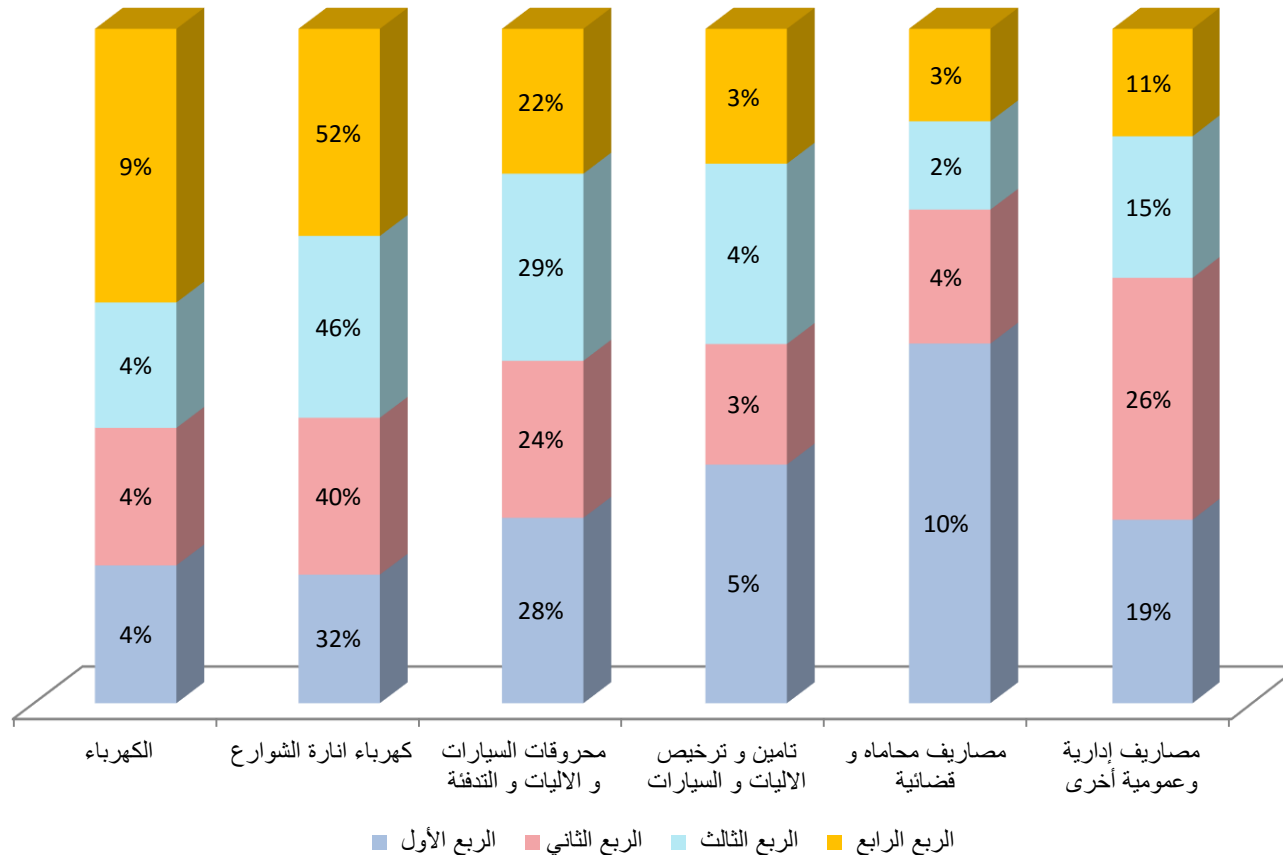
التوزيع النسبي للنفقات التشغيلية من اجمالي النفقات لبلديات الفئة (أ) خلال  
٢٠١٨

الربع الرابع	الربع الثالث	الربع الثاني	الربع الأول	النفقات التشغيلية
52%	57%	51%	58%	الرواتب والأجور والعلاوات
14%	14%	15%	12%	مصاريف ادارية و عموميه (متكررة)
1%	1%	1%	1%	مصاريف الإيجارات
4%	5%	6%	6%	مصاريف الصيانة
1%	1%	1%	1%	مصاريف الصحة والبيئة، والمصاريف الاجتماعية

## المصاريف الإدارية والعمومية لبلديات الفئة (أ)

- تساهم كل من مصاريف كهرباء انارة الشوارع، ومصاريف محروقات السيارات والاليات والتدفئة بالنسبة الأكبر من المصاريف الإدارية والعمومية حيث بلغت مساهمة كل منها في الربع الرابع من اجمالي المصاريف الإدارية والعمومية (٥٢.٢%) و (٢٢.٢%) على التوالي.
- بلغت قيمة مصاريف انارة الشوارع للربع الرابع من عام ٢٠١٨ (٣,٢٩١,٨٢٣) دينار مقارنة مع (٢,٢٢١,٨١٠) دينار في الربع الثالث، أي بزيادة مقدارها (٤٨.٢%).
- فيما بلغت مصاريف محروقات السيارات والاليات والتدفئة للربع الرابع من عام ٢٠١٨ (١,٤٠٢,٠٧٦) دينار مقارنة مع (١,٣٩٢,٥٢٥) دينار في الربع الثالث، أي بزيادة مقدارها (٠.٦٩%).
- كما وبلغت نسبة النمو في المصاريف الإدارية والعمومية في عام ٢٠١٨ (٢٠.٩%) عن العام ٢٠١٧ لتصل الى (١٩,٦٣٠,٨٥٥) دينار مقارنة في (١٦,٢٣٥,٤٤٨) دينار في العام السابق، معظم هذه الزيادة ناتجة عن ارتفاع تكلفة كهرباء انارة الشوارع وكذلك محروقات السيارات والاليات والتدفئة مما يستدعي ضرورة إيجاد حلول سريعة لتخفيض تلك النفقات.

## التوزيع النسبي للمصاريف الإدارية والعمومية من إجمالي المصاريف الإدارية والعمومية لبلديات الفئة (أ) خلال ٢٠١٨



# النفقات الرأسمالية

○ تقسم النفقات الرأسمالية الى:

.I مصاريف فوائد و عمولات

.II نفقات رأسمالية إدارية

.III نفقات رأسمالية خدمية

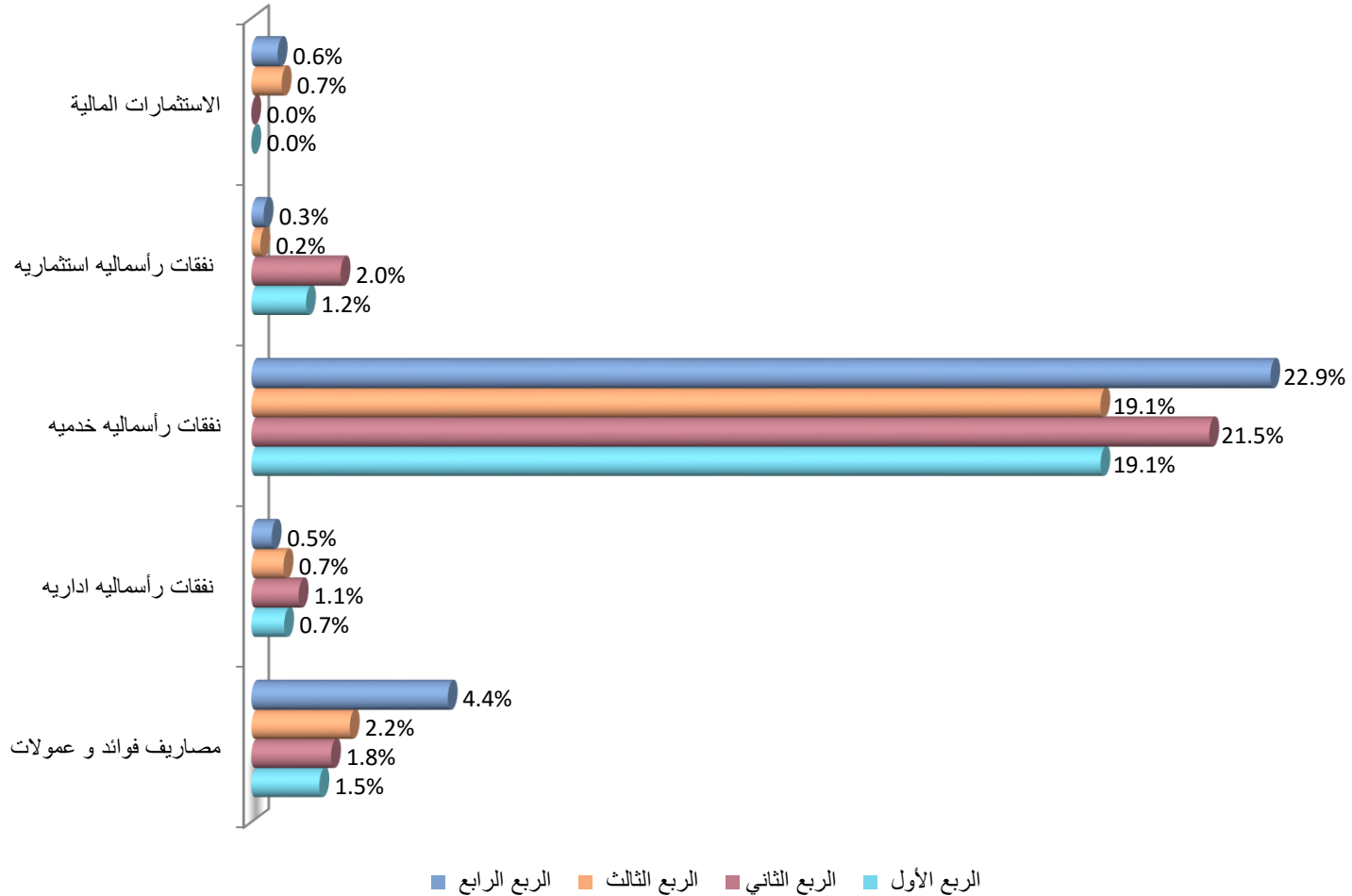
.IV نفقات رأسمالية استثمارية

.V استثمارات مالية

## النفقات الرأسمالية

- بلغت مساهمة النفقات الرأسمالية في الربع الرابع ٢٠١٨، ما نسبته (٢٨.٦%) من اجمالي النفقات، وبقيمة مقدارها (١٣,١٢٩,٤٠٠) دينار مقارنة (٨,٠٠٢,٩٩٤) دينار في الربع الثالث، أي بارتفاع نسبته (٦٤.١%).
- استحوذت النفقات الرأسمالية الخدمية على (٧٩.٩%) من اجمالي النفقات الرأسمالية، حيث بلغت قيمتها (١٠,٥٠٠,٣٩٤) دينار مقارنة مع (٦,٦٦٦,٧٤٧) دينار في الربع الثالث، أي بزيادة نسبتها (٥٧.٥%). تشمل قيمة النفقات الرأسمالية الخدمية الانفاق على البنود التالية: فتح و تعبيد الشوارع، خلطات اسفلتية، انشاء ارصفه و اطارييف، لوازم انارة الشوارع، الاشارات الضوئية، انشاء المظلات، علامات و لوحات الطرق، انشاء العبارات و اقنية تصريف المياه، الجدران الاستنادي، شراء اليات إنشائية ، شراء اليات جمع النفايات، انشاءات و مباني لاستخدام البلدية ، شراء حاويات النفايات، انشاء المقابر و تسويرها، حدائق و متنزهات، ملاعب، استملاكات، نفقات رأسمالية/ أخرى.
- حلت مصاريف الفوائد والعمولات بالمرتبة الثانية من النفقات الرأسمالية، حيث شكلت ما نسبته (١٥.٤%) من اجمالي النفقات الرأسمالية، أي بمقدار (٢,٠٢٢,٠٣٤) دينار، مقارنة مع (٧٧٣,١٢٢) في الربع الثالث.
- انخفض اجمالي النفقات الرأسمالية في عام ٢٠١٨ بنسبة (٩.٧%) مقارنة مع عام ٢٠١٧، حيث بلغت بلغ مجموعها (٣٦,٦٠٨,٣٠٩) في عام ٢٠١٨ مقارنة مع (٤٠,٥٢٥,٣٢٦) في العام السابق، حيث يرجع السبب في ذلك الى انخفاض قيمة النفقات الرأسمالية الخدمية.

## التوزيع النسبي للنفقات الرأسمالية من اجمالي النفقات لبلديات الفئة (أ) خلال ٢٠١٨





## نسب مختارة لبلديات الفئة (أ)

الربع الرابع	الربع الثالث	الربع الثاني	الربع الأول	النسب المالية المختارة
32.18	8.15	2.65	49.79	الوفر / العجز التشغيلي الى اجمالي الإيرادات (%)
99.97	120.67	136.93	77.06	اجمالي القروض الى اجمالي الإيرادات (%)
3.96	6.92	13.98	76.26	خدمة الدين ( أقساط والفوائد) الى اجمالي النفقات التشغيلية (%)
2.82	5.31	10.30	59.06	خدمة الدين ( أقساط والفوائد) الى اجمالي النفقات (%)
72.77	72.92	69.11	74.34	الرواتب والأجور الى النفقات التشغيلية (%)
51.94	55.92	50.90	57.57	الرواتب والأجور الى اجمالي النفقات (%)
48.51	64.87	67.00	37.18	الرواتب والأجور الى اجمالي الإيرادات (%)
50.20	67.50	69.51	43.40	الرواتب والأجور الى إيرادات التشغيل الذاتي (%)
107.08	86.20	75.96	154.84	اجمالي الإيرادات الى اجمالي النفقات (%)
2.21	1.02	3.21	14.14	التحويلات الحكومية الى اجمالي الإيرادات (%)
40.11	30.39	35.78	29.12	النفقات الرأسمالية الى النفقات التشغيلية (%)
28.63	23.31	26.35	22.55	النفقات الرأسمالية الى اجمالي النفقات (%)